

Leerpfad Holle Wegen Halen

Theorie





educatief leerpad

holle wegen

holle wegen

Beste vriend/vriendin van de holle wegen,

Dit leer- en wandelpad werd speciaal voor jou uitgestippeld.

Je leert er op een aangename manier wat holle wegen zijn, hoe ze ontstaan zijn en waarom ze belangrijk zijn.

Er zijn **3 verschillende wandelingen**, elke wandeling wordt aangeduid met een ander diertje dat in de holle wegen woont:



samen met het konijntje huppel je een korte wandeling van **2,7 km**



de eekhoorn maakt een middellange wandeling van **6,1 km**



de uil zweeft een lange wandeling van **9,1 km**

Op de routes zal je op 5 plaatsen halhouden om een aantal leuke opdrachten uit te voeren, die staan in het bijgevoegde opdrachtenboekje. Om je te helpen bij de opdrachten, kan je de koffer met materiaal gebruiken. Hierin zit een [lintmeter](#), [vergrootglas](#), [thermometer](#), [kompas](#), [papier](#) en [krijt](#). Je kan de holle wegenkoffer uitlenen bij de milieudienst van de Stad Halen.



Tip!

Zorg dat je stevige stapschoenen of laarzen aantrekt. Het kan soms modderig zijn in de holle wegen.

Geniet van de pracht van de holle wegen!
Veel plezier!

Foto's:

Frans Van Bauwel, Marcel Bex, Paul Busselen,
Monique Bogaerts, Sander Van Der Molen, RLLK, Stad Halen



1. Holle wegen onder de loep

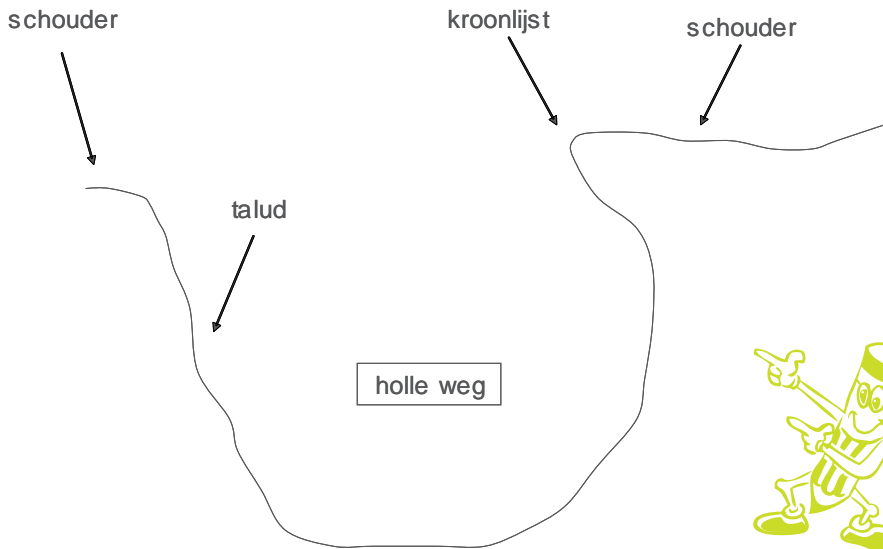
a. Wat is een holle weg?

Een holle weg is een weg die veel dieper ligt dan het omliggende land. Links en rechts van de weg zie je steile flanken. Holle wegen vind je vaak op hellingen.

In holle wegen kan je verschillende delen herkennen:

- de **wegberm of talud** helt aan beide zijden af in de richting van de weg. Het talud kan met gras begroeid zijn of met bomen en struiken.
- boven op de berm ligt de **schouder**, een strook onbewerkt land tussen de rand van het talud en het naastliggende stuk grond.
- de rand, bovenaan de holle weg, noemt de **kroonlijst**. Deze ontstaat doordat de wortels van de planten die er groeien de grond voldoende vasthouden. Hierdoor brokkelt de rand niet af.

Overzicht van de onderdelen van een holle weg.



b. Hoe zijn holle wegen ontstaan?

Holle wegen komen meestal voor in gebieden waar heuvels liggen. De regio rond Halen is zo'n gebied.

Deze heuvels ontstonden heel erg lang geleden, toen de zee nog tot in Halen kwam! De kustlijn lag immers op de lijn Hasselt-Aarschot. In het ondiepe water voor de kust ontstonden zandbanken (duinen onder water), net zoals we die nu voor onze kust ook hebben.



Wanneer de zee zich na verloop van tijd terugtrok, vielen deze zandbanken droog en omdat er veel ijzer in zat, werden de zandkorreltjes aaneengeplakt tot harde ijzerzandsteen. De heuvels bleven op die manier goed bewaard.

In de late Middeleeuwen gingen mensen het land gebruiken. Met paard en kar reden ze de heuvels op en af, steeds over hetzelfde wegje. Door het regelmatig passeren met paard en kar werd de aarde telkens losgewoeld. Wanneer het hevig regende, werd deze aarde weggespoeld (dit noemt men erosie) en werd de weg een beetje uitgesleten. Zo sleet de weg dieper en dieper uit in de flank van de heuvel en ontstond er een... holle weg! Omdat de flanken van de holle wegen veel stevige ijzerzandsteen bevatten, bleven de kanten mooi overeind en raakten deze stilaan begroeid met planten, bomen en struiken.

c. Wie gebruikt de holle wegen?

Mensen

Zowel vroeger als nu gebruiken mensen de holle wegen: de boeren om van hun huis naar de akker te gaan, de kinderen om naar school te gaan, om 's zondags te wandelen en te fietsen, enz.



Dieren en planten

Niet alleen mensen gebruiken de holle wegen, ook heel wat planten en dieren vinden het er leuk vertoeven!

Op de steile flanken van holle wegen kan je bijvoorbeeld de **gewone eikvaren** vinden. Deze bijzondere varen kiest steeds steile randen uit en groeit het liefst in de schaduw. Voor een gedetailleerde kennismaking met de eikvaren, zie p 9.



Konijnen vinden de steile flanken van holle wegen ook wel leuk. Ze vinden er geschikte plekje om hun holen in uit te graven.

Ze moeten wel een beetje zoeken om een plekje te vinden zonder harde ijzerzandsteen!



Vaak groeien er oude, grote bomen op de randen van de holle wegen. Zo'n oude boom heeft dikwijls holtes in zijn stam. Dit vindt de **uil** fijn om zijn nest in te maken. Uilen zijn meestal in de schemering actief. Ze jagen dan op muizen, kevers of andere kleine dier-tjes die ze te pakken krijgen.



Eekhoorns zijn andere bewoners van de bomen in holle wegen. Ze springen behendig van boom tot boom. Ze verzamelen allerlei noten en eikels die ze zorgvuldig begraven als wintervoorraad. Nu maar hopen dat ze straks nog weten waar ze die lekkere noten verstopt hebben!



d. Bedreigingen voor holle wegen

verwaarlozing:

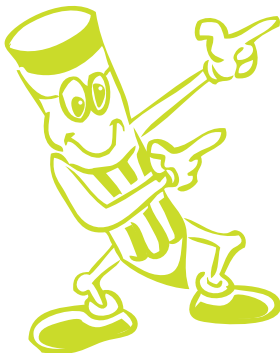
holle wegen die niet meer gebruikt worden door de mensen groeien helemaal dicht, er wordt afval gestort, enz. Jammer toch. Door de holle wegen steeds in gebruik te houden, zorgen we dat ze blijven bestaan.

verharding:

een holle weg die met asfalt verhard wordt, kan niet meer dieper uitslijten. Wanneer de weg onverhard is, woelen voetgangers, fietsers, tractors enz. de bodem los. Bij regenbuien spoelt het zand weg en de holle weg wordt weer een stukje dieper. Eens de weg verhard is, kan dit niet meer.

te veel meststoffen:

wanneer landbouwers op de schouder te dicht bij de rand van de holle weg ploegen en bemesten, komen vele mest- en sproeistoffen in de holle weg terecht. De planten en dieren die in de holle weg leven, zijn daar helemaal niet blij mee. Door de bemesting overwoekeren brandnetels de hele talud. Wanneer landbouwers ver genoeg van de schouder blijven, wanneer ze hun land bemesten en besproeien, zijn er veel minder problemen in de holle wegen.



e. Wist-je-dat...

- de diepste holle weg van Vlaanderen (de Kluis) in Loksbergen ligt? Je wandelt maar liefst **12 m diep!**
- deze diepste holle weg verkozen is tot 3-sterrenplekje? Dit betekent dat dit plekje uitzonderlijk mooi, waardevol en rustig is. Meer informatie vind je op www.landschapssterren.be.
- er veel **ijzerzandsteen** in de flanken van de holle wegen zit? Vroeger werden deze stenen gebruikt om kerken te bouwen. Je ziet het nu nog in de kerk van Halen, Loksbergen en het Sint-Jansbergklooster in Zelem. IJzerzandsteen heeft een typische oranjebruine kleur.
- er in Loksbergen **druiven** voor wijn worden geteeld? De druiven van de Kluisberg en de Molenberg leveren 80% van de wijn van de Halense wijnboeren.
- de stad Halen de **gewone eikvaren** heeft geadopteerd? Deze bijzondere varen groeit graag op de steile flanken van holle wegen. Door een goed beheer van de holle wegen beschermt Halen deze bijzondere mascotte.



De diepste holle weg van Vlaanderen ligt in Halen. Let op de flanken uit ijzerzandsteen.



2. Leven in de holle wegen

De gewone eikvaren

Mascotte van de holle wegen en bosranden in Halen



De gewone eikvaren is een buitenbeentje onder onze inheemse varensoorten. Hij heeft een onverklaarbare voorkeur voor hellende oppervlakten. Op het eerste zicht lijkt ons vlakke land niet echt het ideale gebied voor deze soort, maar toch is hij erin geslaagd een aantal plekjes te vinden waar hij zich prima thuis voelt, onder andere hier in Limburg...

Even voorstellen...

De eikvaren is een varensoort (tot 40 cm hoog). Hij verkiest een plekje in de schaduw, op humusrijke en kalkarme grond. Opvallend is dat hij het liefst groeit op schuine, hellende plekjes. Randen van holle wegen zijn voor hem ideaal!

Soms groeit hij zelfs op schuine takken van bomen of in knotwilgen.

Zijn wortels 'stelen' echter geen voedsel van de boom waarop hij groeit dus

de boom ondervindt er geen hinder van.

De gewone eikvaren vind je overal ter wereld. In Vlaanderen kom je hem vaak tegen in de kuststreek. Daarbuiten komt de eikvaren vooral in de Kempen en de Leemstreek voor.

De stad Halen adopteerde de gewone eikvaren in het kader van het project 'Gemeenten adopteren Limburgse soorten'. Halen zet de komende jaren zijn beste beentje voor om deze unieke soort alle kansen te geven. Dit gebeurt ondermeer door de uitvoering van het beheersplan holle wegen en het bosbeheersplan van de bossen van Hees.



Hoe herken ik de eikvaren?

De bladeren van de eikvaren zijn dofgroen, vrij stijf en spits naar de top toe.

Ze blijven meestal heel de winter groen: een gemakkelijk herkenningspunt dus! Aan de onderzijde van het blad draagt de eikvaren sporen in speciale sporeenhoopjes, die dienen voor de voortplanting. Een overblijfsel uit lang vervlogen tijden...

Er zijn enkele soorten varens die op het eerste gezicht erg op elkaar lijken, maar als je weet waarop te letten, haal je de eikvaren er zonder moeite uit.



10

Bij de stekelvaren bijvoorbeeld staan de deelblaadjes los van elkaar en zijn nogmaals ingesneden. Dit is niet zo bij eikvaren en dubbelloof. Bovendien hebben stekelvarens bruine, stekelachtige schubben op hun stelen, wat bij eikvarens niet voorkomt.

Het verschil tussen dubbelloof en eikvaren zit 'm dan weer in de vorm van het blad: de eikvaren heeft een bijna driehoekige vorm, waarbij het onderste en middelste deel ongeveer even breed is en enkel de top sterk versmalt.

De bladeren van dubbelloof zijn onderaan smal, verbreden naar het midden toe en versmalen opnieuw naar de top, als een soort sigaarvorm. Dubbelloof draagt zijn sporen trouwens op heel fijne bladeren, die hij er speciaal voor ontwikkelt.



Gewone Eikvaren



Dubbelloof



Stekelvaren

Drie varensorten met duidelijke verschillen. (Bron: www.runeberg.org)

Beuk:

- gladde grijze schors
- glanzend groene blaadjes met golfjes aan de rand
- in de herfst draagt hij beukennotjes



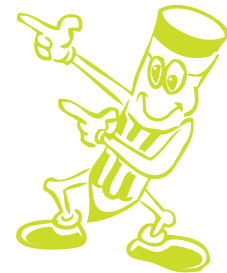
Zomereik

- schors van oudere bomen is gegroefd
- de blaadjes hebben een gegolfde rand
- eikels zijn de vruchten van deze boom



Gewone vlier

- kurkachtige schors
- gezaagde bladrand
- hebben een samengesteld blad: 1 blad bestaat uit een aantal kleinere blaadjes
- in het voorjaar witte bloemschermen, in het najaar trossen donkerblauwe bessen
- takken en stam hebben binnenin een soort wit schuim



Valse acacia of Robinia

- bruin-grijzige grillige schors
- ovale blaadjes
- trossen met witte bloemen in het voorjaar
- takken hebben scherpe, pijnlijke stekels



NOTA

Handwriting practice area with 20 horizontal dotted lines.





NOTA

A series of horizontal dashed lines for writing notes, spanning the width of the page.



14







Meer informatie over dit leerpad of uitlenen van de holle wegekoffer:

Milieudienst van het stadsbestuur Halen
Markt 14
3545 Halen
tel: 013 61 81 24

www.halen.be

Dit boekje kwam tot stand dankzij: Stad Halen, Natuurpunt,
Regionaal Landschap Lage Kempen en de lagere scholen van Halen